

NOUVELLES DONNÉES SUR LES MAMMIFÈRES DE L'ÎLE DE PORQUEROLLES (VAR, FRANCE)

R. FONS (1), M.C. SAINT GIRONS (2), Ph. ORSINI (3)

J.P. CLARA (1), J. OLIVIER (4)

Résumé : Deux espèces de micromammifères : la Pachyure ou Musaraigne étrusque (*Suncus etruscus* Savi, 1822) (Insectivora-Soricidae) et un Campagnol (Rodentia-Microtinae) sont cités pour la première fois de l'île de Porquerolles (Archipel des Iles d'Hyères, Var, France).

Abstract : New data from the mammals on Porquerolles Island (Var-France). Two species of micromammals : Savi's pygmy shrew (*Suncus etruscus* Savi, 1822) (Insectivora - Soricidae) and a vole (Rodentia - Microtinae) are recorded for the first time on Porquerolles island, off the French Mediterranean Coast (Hyères Islands, Var).

En 1984, un travail de CHEYLAN donnait des résultats de piégeages de petits mammifères effectués à Porquerolles en 1979, 1982 et 1983. Quatre espèces étaient ainsi recensées : *Rattus rattus* (Linnaeus, 1758), le Rat noir ; *Mus musculus* (Linnaeus, 1758), la Souris domestique ; *Apodemus sylvaticus* (Linnaeus, 1758), le Mulot sylvestre ; *Crociodura suaveolens* (Pallas, 1811), la Musaraigne des jardins. L'auteur signalait, en outre, le Hérisson (*Erinaceus sp.*), récemment arrivé ; *Oryctolagus cuniculus* (Linnaeus, 1758), le Lapin de garenne ; *Sus scrofa* (Linnaeus, 1758), le sanglier sporadiquement présent ; *Cervus nippon* (Temminck, 1838), le Cerf Sika et *Plecotus austriacus* (Fischer, 1829), l'Oreillard méridional. Des introductions antérieures de Chevreuils et de Wallabies n'ayant pas été couronnées de succès, la faune des mammifères, à l'exclusion bien entendu des espèces marines, se montait donc à 9 espèces dont 4 récemment introduites. Notons toutefois que d'autres espèces de Chauves-souris peuplent cette île où elles n'ont pas été étudiées jusqu'à présent.

(1) Laboratoire Arago, U.A. C.N.R.S. 117 et GRECO « Biologie évolutive petits vertébrés », 66650 Banyuls-sur-Mer.

(2) Laboratoire d'Evolution des Etres Organisés, 105, bd Raspail, 75006 Paris.

(3) Muséum d'Histoire Naturelle, 131, bd Mar.-Leclerc, 83000 Toulon.

(4) Parc national de Port-Cros, le Castel Sainte-Claire, rue Sainte-Claire, 83400 Hyères.

Dans le cadre d'une étude poursuivie depuis plusieurs années sur la biologie évolutive et l'écologie parasitaire de micromammifères d'îles méditerranéennes, nous sommes en mesure d'ajouter deux espèces à cette liste : un insectivore, *Suncus etruscus* (Savi, 1822), la Pachyure ou Musaraigne étrusque et un Rongeur dont nous ne pouvons préciser que la sous-famille, celle des Microtinae.

SUNCUS ETRUSCUS (Savi, 1822)

Un individu a été capturé le 20 mai 1985 près de la Maison Carrée (Fig. 1), sur le domaine de Notre-Dame (nord-est de l'île). Il s'agit d'un mâle adulte (longueur de la tête plus corps, 45 mm, queue, 26 mm ; pied postérieur, 6,9 mm ; poids 1,67 g). Avec un poids du corps compris entre 1,2 et 2,3 g (FONS, 1988), la Musaraigne étrusque est le plus petit mammifère du monde (FONS *et al.*, 1984). Espèce largement répandue dans toute la région méditerranéenne, elle y fréquente tout particulièrement les terrasses de cultures abandonnées (FONS, 1975). Elle trouve dans les murets de soutènement liés aux pratiques culturales en terrasse, des interstices au climat tamponné qui lui procurent de nombreux refuges tandis que la nourriture (tout particulièrement des Invertébrés) est abondante en toutes saisons. L'absence de cette espèce dans les piégeages antérieurs sur l'île n'est pas surprenante. Sa capture ne peut se faire que dans des pièges d'interception, boîtes enterrées non utilisées jusqu'ici (voir FONS, 1974 a et b).

C'est à l'aide de ce type de pièges placés au pied des murets situés dans le domaine Notre-Dame que nous avons effectué cette capture.



Fig. 1 : Musaraigne étrusque, *Suncus etruscus* (Savi, 1822) mâle adulte (cliché R. FONS).

En dehors des grandes îles, Corse, Sardaigne et Sicile, cette espèce n'a jamais été trouvée à ce jour dans les îles de la Méditerranée Occidentale (FONS et SAINT-GIRONS, 1979, SANS-COMA *et al.*, 1981).

Espèce polyoestrienne à reproduction saisonnière, l'activité sexuelle débute en mars-avril et se termine en septembre-octobre. L'individu capturé à Porquerolles était en activité sexuelle. En France continentale, après une gestation de 27 à 28 jours, la femelle met bas 2 à 5 nouveaux d'un poids compris entre 0,20 et 0,25 g (FONS, 1975). Comme on pouvait le penser compte tenu de la très petite taille de ce Soricidae, le niveau du métabolisme énergétique, très élevé, représente la valeur la plus forte chez les mammifères. Des travaux récents sur la fonction de l'oxygénation de l'hémoglobine du sang (BARTELS *et al.*, 1978, 1979) ont fait apparaître des résultats frappants : nombre de globules rouges dépassant les 18 millions par microlitre de sang ; capacité de transport de l'oxygène du sang (battements cardiaques compris entre 900 et 1400 par minute) remarquablement élevée.

MICROTINAE SP.

Un Rongeur a été capturé vivant à Porquerolles dans la plaine du village en mars 1985 (Fig. 2). Il n'a pas été conservé et nous ne possédons que des clichés qui ne permettent pas une détermination au niveau de l'espèce. De nombreux piégeages effectués depuis en 86, 87 et 1988 n'ont pas permis d'autres captures pour le moment. Les dimensions exactes nous sont inconnues, mais nous savons qu'il s'agit d'un animal dont la taille serait voisine de celle du Mulot, sans doute un peu plus grand, en tout cas plus petit qu'un Rat noir.

Description

Aspect général d'un Campagnol, couleur très foncée, presque noire avec une touche de roux sur le dos, pas de ligne de démarcation entre la face dorsale et ventrale ; dessus des pieds très foncée ; queue foncée de couleur uniforme, environ 1/2 du corps + tête ; yeux de taille moyenne ; oreilles dépassant à peine la fourrure ; vibrisses du museau de taille moyenne ; grands pieds ; aspect « laineux » du pelage.

Etant donné l'aspect du pelage, très fourni, il peut s'agir d'une espèce adaptée au milieu aquatique. La forme camuse du museau et la queue courte, lors d'une première élimination, permettent d'exclure l'appartenance aux Muridae (Rats, Souris, Mulots), micromammifères rongeurs présents à Porquerolles. La longueur de la queue par rapport au corps (environ la moitié du corps + tête) exclut celle au genre *Pitymys*, les Campagnols souterrains ayant la queue nettement plus courte. L'absence de ligne de démarcation sur les flancs entre la couleur du dos et celle du ventre élimine aussi le genre *Clethrionomys*.

Dans ces conditions, deux genres restent envisageables : *Microtus* et *Arvicola*. *Microtus arvalis* (Pallas, 1779) a une queue de couleur claire, peu velue et proportionnellement plus courte. Le ventre est également plus clair que le dos. *Microtus agrestis* (Linnaeus, 1761) possède en outre, quant à lui, une queue bicolore ; les populations provençales les plus proches sont au col de la Cayolle (alt. 2300 m) et il est absent du Var. Il reste une troisième espèce, *Microtus nivalis* (Martins, 1842),

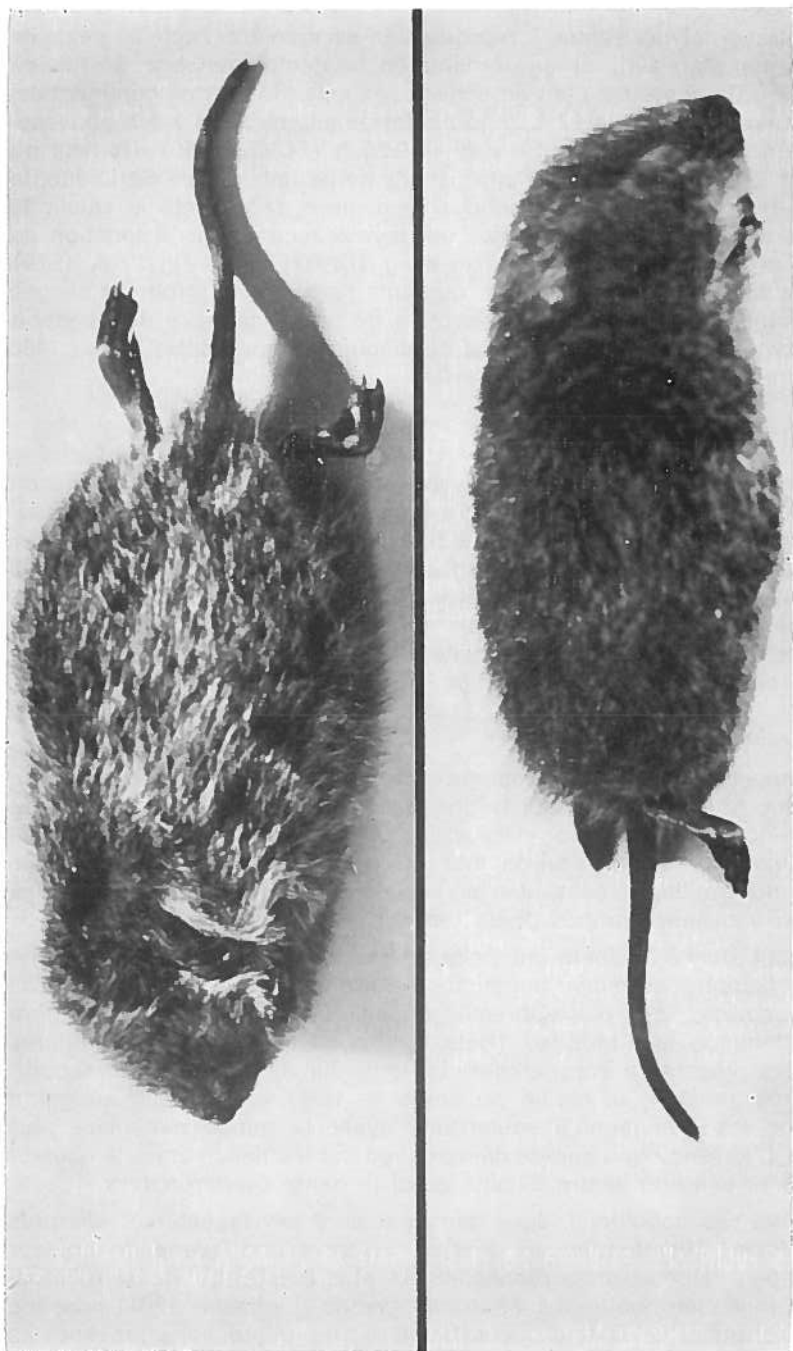


Fig. 2 : Microtinae sp. capturé vivant à Porquerolles (cliché Parc national Port-Cros/Conservatoire botanique de Porquerolles, d'après diapositives).

dont les proportions de la queue ainsi que l'épaisseur de la fourrure correspondent bien à celles de l'animal trouvé ; mais les vibrisses du museau, particulièrement développées chez cette espèce rupicole, fréquente dans les pierriers et les éboulis, n'apparaissent pas sur nos clichés (et la coloration est trop brune). L'appartenance au genre *Arvicola* reste possible. Etant donné la taille, il pourrait s'agir d'*Arvicola terrestris* (Linnaeus, 1758), mais le Rat taupier est de couleur moins foncée et moins uniforme, ou d'un juvénile d'*Arvicola sapidus* (Miller, 1908), le Campagnol amphibie, espèce liée à l'eau et indépendante de l'altitude.

Microtus nivalis n'est pas présent en Corse mais atteint la côte méditerranéenne en Provence (FONS et LIBOIS, 1978). Il a été trouvé dans des pelotes de réjection d'Effraies (*Tyto alba*) au voisinage de Toulon. L'espèce constitue de petites populations localisées, disséminées dans des milieux rupestres de tout le bassin méditerranéen et une espèce très voisine se retrouve en Cyrénaïque (Pays de Barka). *Arvicola terrestris* n'a jamais, lui non plus été signalé dans une île méditerranéenne et n'occupe pas la côte provençale (BAUDOIN, 1984). En revanche, *Arvicola sapidus* est présent au marais des Estagnets à l'extrémité de la presqu'île de Giens (Var).

Quelle que soit l'appartenance spécifique de l'individu trouvé à Porquerolles, un fait demeure certain : hormis *Pitymys savii* (de Sélys-Longchamps, 1838), le Campagnol de Savi, signalé en Sicile (NIETHAMMER et KRAPP, 1982 ; CORBET et OVENDEN, 1984 ; SALVION, 1986), c'est le premier Campagnol trouvé dans les îles de la Méditerranée Occidentale. Nous ne pouvons préjuger de son implantation mais cette découverte sur une des îles de l'archipel des Stoechades demeure extrêmement intéressante.

Des piégeages seront poursuivis systématiquement dans tous les milieux de l'île. La récolte et l'analyse de pelotes de réjection de rapaces pourrait être une aide précieuse. Nous ne connaissons pas de données relatives à ce matériel dans la bibliographie de l'île et n'en avons jamais personnellement découvert (1).

REMERCIEMENTS

Nous tenons à remercier les responsables et le personnel du Parc national de Port-Cros et du Conservatoire Botanique de Porquerolles pour l'aide constante qu'ils nous apportent depuis de nombreuses années.

(1) L'analyse de quelques pelotes de réjection de Chouettes effraies (*T. alba*) effectuée par G. CHEYLAN n'a livré que *Mus musculus* et *Crocidura suaveolens*. Ce matériel provenait de Notre-Dame (nord-est de l'île) (G. CHEYLAN, *comm. verb.*).

REFERENCES BIBLIOGRAPHIQUES

- CHEYLAN G., 1984. — Les mammifères des Iles Provençales. *Trav. Sci. Parc nation. Port-Cros, Fr.*, 10 : 13-25.
- CORBET G., OVENDEN D., 1984. — Les mammifères d'Europe. Bordas édit., Paris, Fr., Edition française sous la direction de Marie-Charlotte SAINT-GIRONS.
- BARTELS H., BARTELS R., BAUMANN R., FONTS R., JURGENS K.D., WRIGHT P., 1978. — Fonction respiratoire du sang et poids relatif de certains organes chez deux espèces de Musaraigne : *Crocidura russula* et *Suncus etruscus* (Mammifère-Soricidae). *C.r. hebd. Acad. sci. Paris, Fr.*, 286 : 1195-1198.
- BARTELS H., BARTELS R., BAUMANN R., FONTS R., JURGENS K.D., WRIGHT P., 1978. — Blood oxygen transport and organ weights of two shrew, *Suncus etruscus* and *Crocidura russula*. *Amer. J. Physiol., U.S.A.*, 236 : 221-224.
- BAUDOIN C., 1984. — *Le Campagnol terrestre Arvicola terrestris*. In Atlas des Mammifères sauvages de France S.F.E.P. M. Fr. : 164-165.
- FONTS R., 1974 a. — Le répertoire comportemental de la Pachyure étrusque *Suncus etruscus* (Savi, 1822). *Terre Vie, Fr.*, 28 : 131-157.
- FONTS R., 1974 b. — Méthodes de capture et d'élevage de la Pachyure étrusque *Suncus etruscus* (Savi, 1822) (Insectivora - Soricidae). *Zeitsch. f. Sauget., R.F.A.*, 39 : 204-210.
- FONTS R., 1975. — *Contribution à la connaissance de la Musaraigne étrusque Suncus etruscus* (Savi, 1822). Thèse Doct. Univ. Pierre et Marie Curie, Paris : 1-290.
- FONTS R., 1988. — *Ordnung Insectivora in Grzimeks Enzyklopädie Säugetiere (Band 1)* Kindler édit., Munchen, R.F.A. : 414-531.
- FONTS R., SAINT-GIRONS M.C., 1979. — *La Pachyure étrusque Suncus etruscus* (Savi, 1922). Mammifère, Insectivora, Soricidae. Documents pour un Atlas zoogéographique du Languedoc-Roussillon. Univ. Paul Valéry, Montpellier, Fr. édit., 4 p.
- FONTS R., LIBOIS R., 1978. — Présence de *Microtus nivalis aquitanicus* dans les collines du Roussillon. *Vie Milieu, Fr.*, 27 : 279-282.
- FONTS R., STEPHAN H., BARON G., 1984. — Brains on Soricidae I. Encephalization and macromorphology, with special reference to *Suncus etruscus*. *Z. f. zool. Systemat. u. Evolutionforschung, Hamburg, R.F.A.*, 22 : 145-158.
- NIETHAMMER J., FRAPP F., 1982. — *Handbuch der Säugetiere Europas. Band 2/1. Nagetiere II. Akad-Verlags pes., Wiesbaden R.F.A.*, 649 p.
- SALVION M., 1986. — *Domaines vitaux, Relations sociales et rythme d'activité de trois espèces de Pitymys (Mammalia, Rodentia)*. Thèse Doct. Univ., Lausanne : 1-135.
- SANS-COMA V., FONTS R., VESMANIS I., 1981. — Eine morphometrische untersuchung and Schädel des Wimperspitzmäuse *Suncus etruscus* (Savi, 1822) (Mammalia, Insectivora). *Zool. Abh. Staatl. M.f. Tiek. Dresden, R.D.A.*, 37 : 1-31.

Accepté le 19 mai 1989